



COMUNE DI PARMA

PROGETTO DI IMPLEMENTAZIONE E DI REALIZZAZIONE DI SERVIZI IGIENICI NELL'AMBITO DELL'ARREDO CITTADINO

Soggetto Proponente:	IGPDecaux IGP DECAUX S.p.A. Centro Direzionale Milanofiori, Strada 3 - Palazzo B10 - 20090 Assago (MI) - Italy Tel. +39 02 654651 Fax. +39 02 6599037 www.igpdecaux.it
Progetto infrastrutture:	 ALPINA S.p.a. Via Ripamonti, 2 - 20136 MILANO (MI) Tel. +39 02 58305010 - Fax. +39 02 58307388 E-mail: info@alpina-spa.it - www.alpina-spa.it

N° Elaborato DOC.01	Titolo RELAZIONE TECNICO ILLUSTRATIVA	Scala -									
Revisione 1	<table border="1"><thead><tr><th>N°</th><th>Descrizione</th><th>Data</th></tr></thead><tbody><tr><td>0</td><td>Prima emissione</td><td>Novembre 2020</td></tr><tr><td>1</td><td>Revisione a seguito modifiche richieste dal Comune</td><td>Dicembre 2021</td></tr></tbody></table>	N°	Descrizione	Data	0	Prima emissione	Novembre 2020	1	Revisione a seguito modifiche richieste dal Comune	Dicembre 2021	
N°	Descrizione	Data									
0	Prima emissione	Novembre 2020									
1	Revisione a seguito modifiche richieste dal Comune	Dicembre 2021									

Redazione Elaborato:		
REDATTO	CONTROLLATO	APPROVATO
GM	DB	MB

INDICE

1	PREMESSA	0
2	DESCRIZIONE DELLO STATO DI FATTO	1
3	DESCRIZIONE DEGLI INTERVENTI DI PROGETTO	6
	3.1 I SERVIZI IGIENICI.....	6
	3.2 I TOTEM DIGITALI.....	7
4	COLLEGAMENTO AI SOTTOSERVIZI	8
5	FATTIBILITÀ DELL'INTERVENTO	9
6	ORGANIZZAZIONE DEL CANTIERE.....	10
7	TEMPI DI REALIZZAZIONE E STIMA DEI COSTI.....	12
	7.1 TEMPI.....	12
	7.2 COSTI.....	12

1 PREMESSA

La presente relazione illustra il progetto proposto da IGPDecaux SpA al Comune di Parma per l'implementazione e la realizzazione di servizi igienici automatizzati nell'ambito dell'arredo urbano cittadino.

Il progetto prevede la progettazione, fornitura, installazione e manutenzione ordinaria e straordinaria di n. 2 servizi igienici automatizzati ed attrezzati per disabili, da collocare in zone centrali della città e disponibili gratuitamente per la collettività e i turisti, la fornitura e installazione di n. 7 totem digitali che saranno installati in zone centrali della città, nonché la gestione pubblicitaria e manutentiva dei manufatti, anche pubblicitari, oggi esistenti e gestiti da IGPDecaux.

L'intero intervento verrà realizzato rispettando una sequenza operativa delle attività e dei cantieri tale da non creare intralcio per il transito pedonale e stradale, nel rispetto delle prescrizioni che saranno indicate dall'Amministrazione.

Si riporta di seguito un inquadramento generale che identifica la posizione dei nuovi impianti sopra indicati e, nel seguito, la descrizione degli impianti oggi esistenti e delle opere da realizzare.

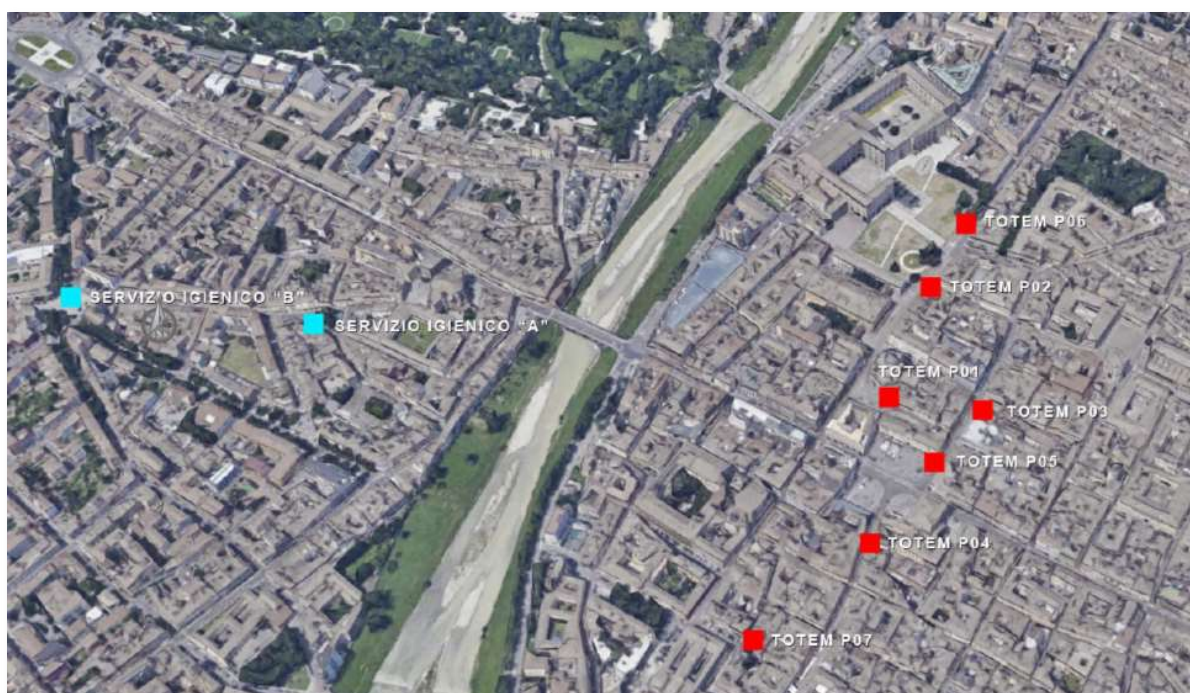


Figura 1 - Inquadramento dell'intervento

2 DESCRIZIONE DELLO STATO DI FATTO

Di seguito si riporta una sintesi degli elementi di arredo urbano esistenti ad oggi nel Comune di Parma e le relative schede tipologiche:

- n. 165 pensiline pubblicitarie e n. 16 pensiline non pubblicitarie;
- n. 93 totem analogici pubblicitari;
- n. 7 colonne pubblicitarie;
- n. 77 panchine;
- n. 206 rastrelliere per biciclette.

Si rimanda al DOC.04 “Piano di localizzazione degli impianti pubblicitari e dei manufatti” per l’elenco e l’ubicazione degli impianti esistenti, la cui dislocazione sul territorio comunale è riportata nella planimetria che segue.

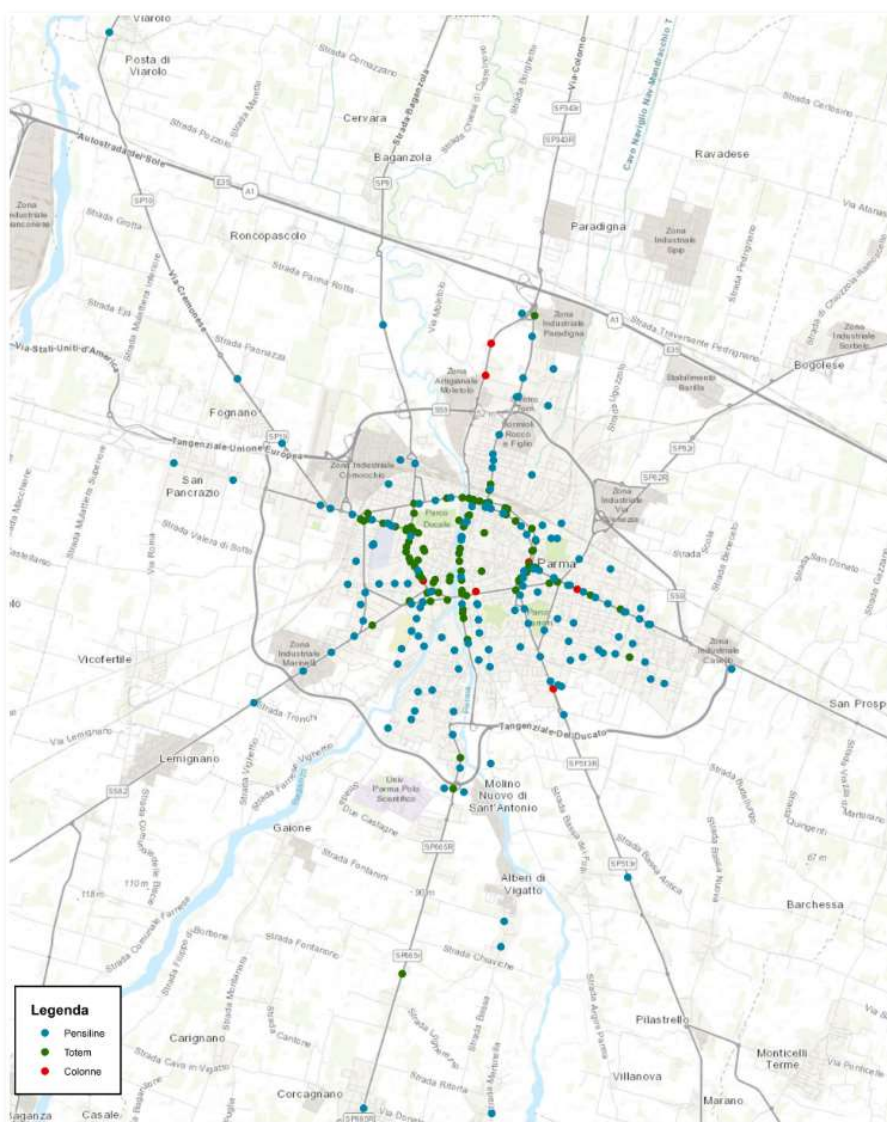


Figura 2 - Localizzazione Pensiline, Totem e Colonne esistenti

Le pensiline di fermata autobus presenti sul territorio comunale, sia pubblicitarie che non pubblicitarie, hanno una struttura simile tra di loro, con dimensioni differenti in base al numero di moduli di cui sono composte.

Si riportano di seguito gli schemi tipologici delle varie pensiline esistenti, dove sono indicate le dimensioni e le caratteristiche di ogni singola tipologia (2, 4 e 5 moduli).

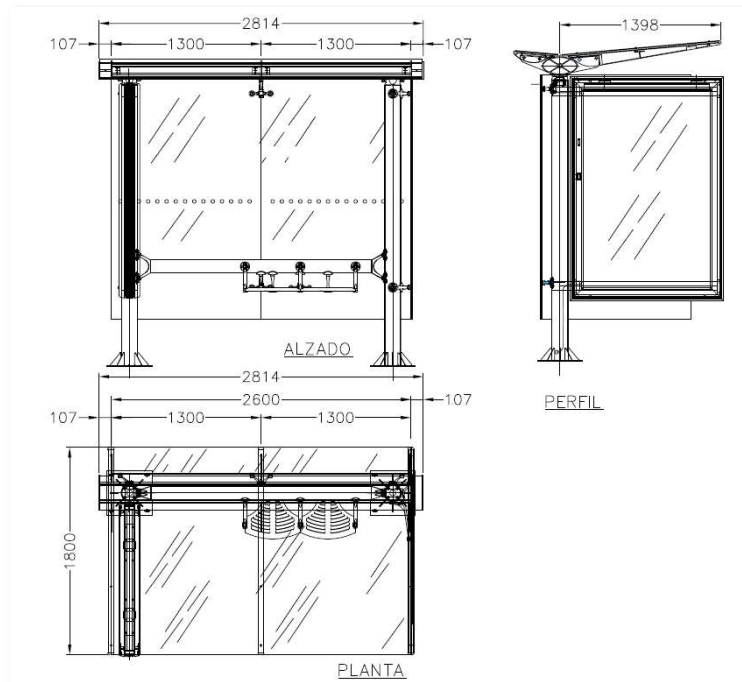


Figura 3 - Scheda tipologica pensilina - 2 moduli

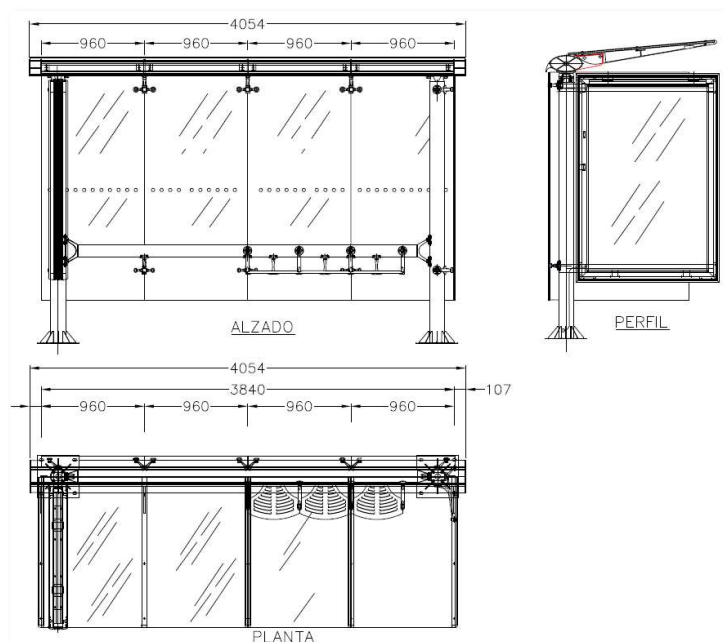


Figura 4 - Scheda tipologica pensilina - 4 moduli

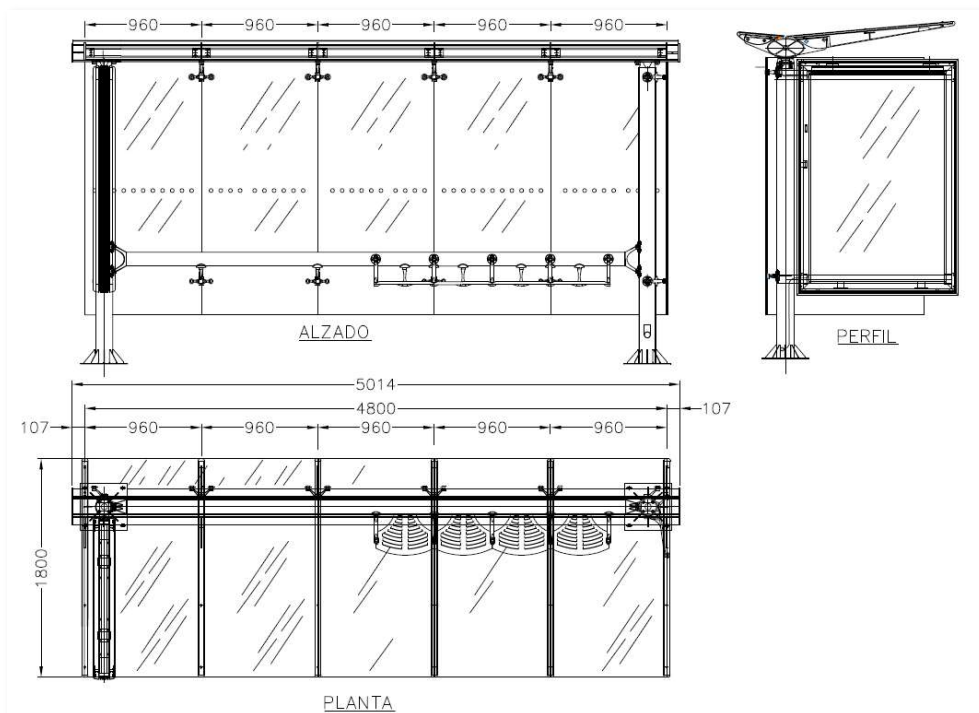


Figura 5 - Scheda tipologica pensilina - 5 moduli

Si riporta di seguito la scheda tipologica del totem analogico pubblicitario, con relative dimensioni.

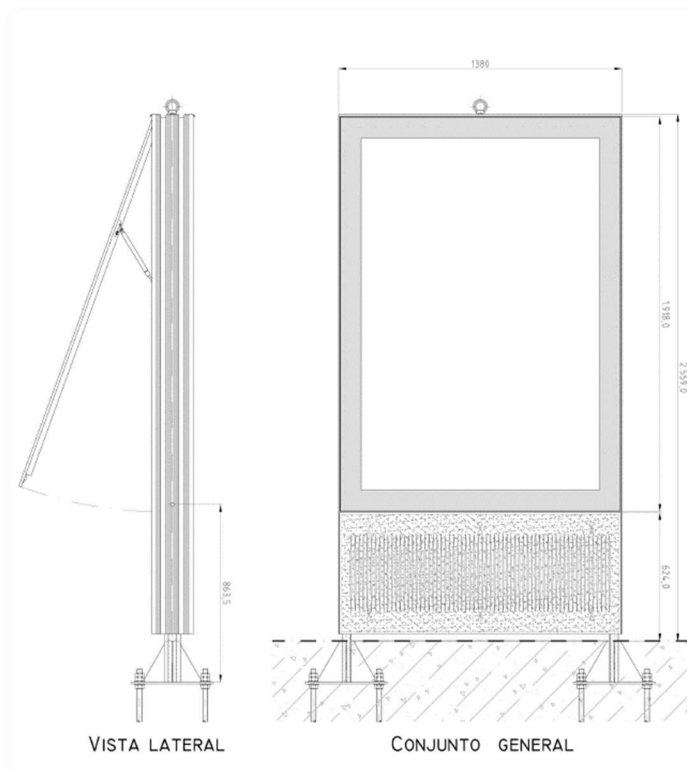


Figura 6 - Scheda tipologica Totem

Si riporta di seguito la scheda tipologica della colonna pubblicitaria, con relative dimensioni.

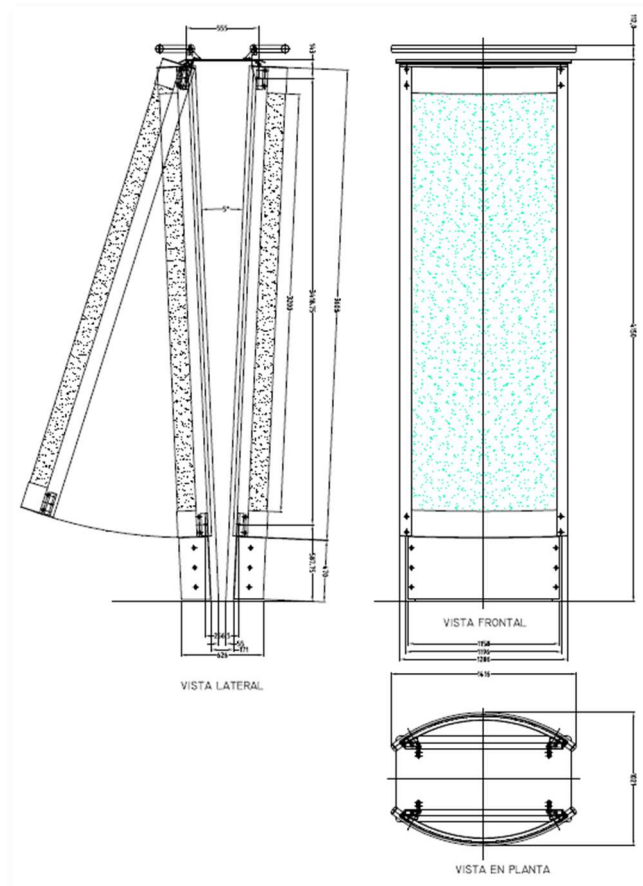


Figura 7 - Scheda tipologica Colonne

Si riportano infine di seguito le schede tipologiche delle panchine e delle rastrelliere per biciclette, con relative dimensioni.

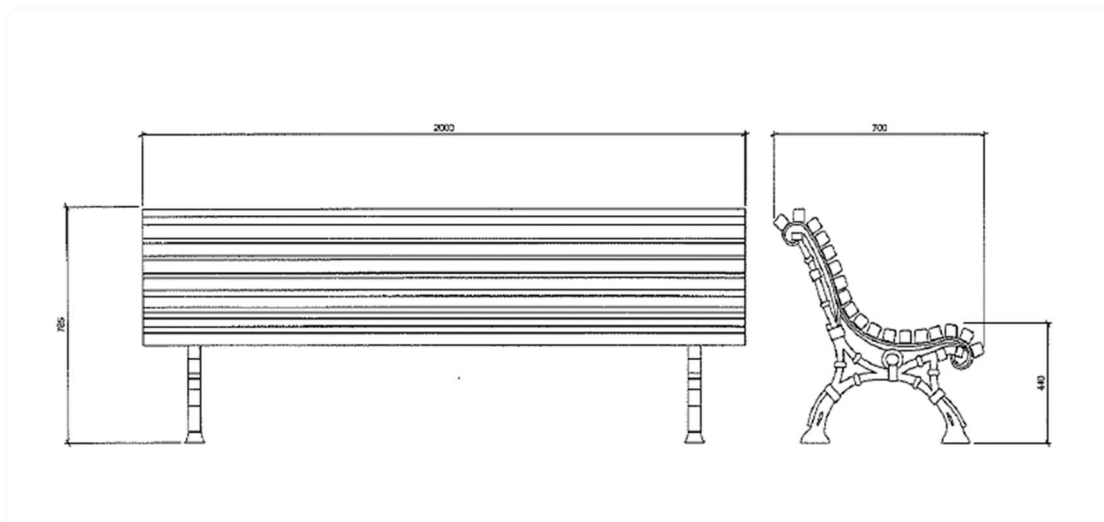


Figura 8 - Schede tipologiche panchine

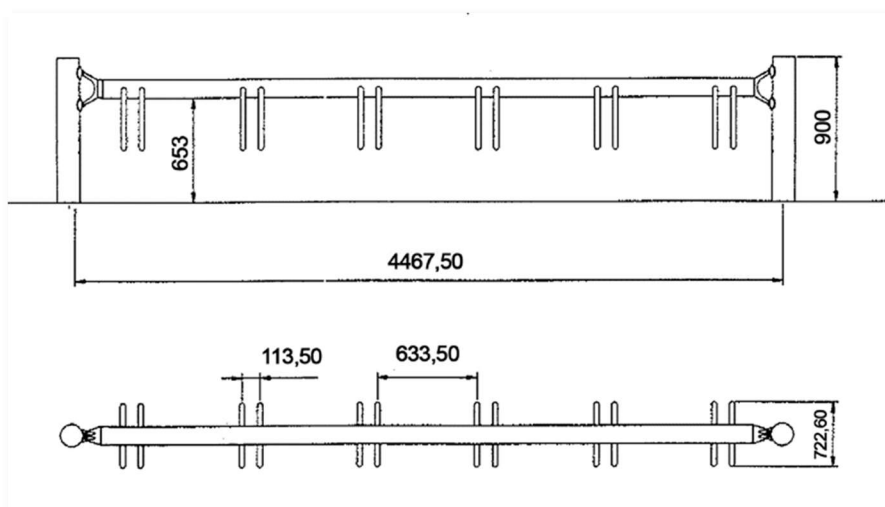


Figura 9 - Scheda tipologica delle rastrelliere per biciclette

3 DESCRIZIONE DEGLI INTERVENTI DI PROGETTO

3.1 I servizi igienici

Il progetto prevede l'installazione di n.2 servizi igienici autopulenti automatizzati.

La disposizione degli apparecchi igienici e degli accessori ne consentono l'utilizzazione da parte di portatori di handicap in carrozzella, e rispondono alle prescrizioni del D.M. 14 Giugno 1989 n. 236 confermato dal DPR 24 Luglio 1996 n. 503.

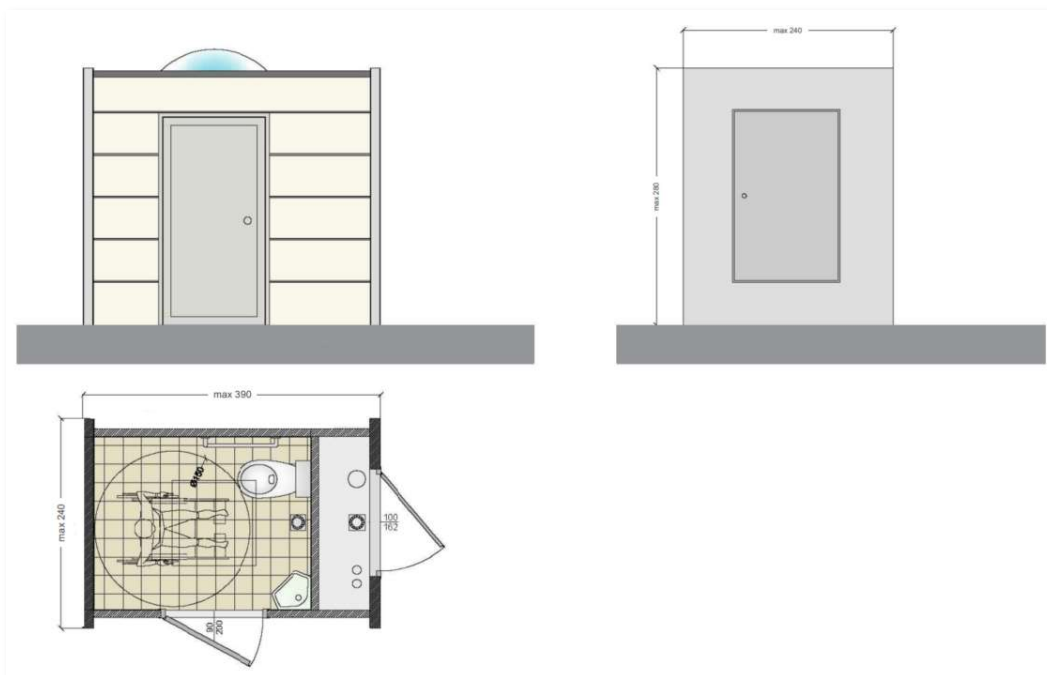


Figura 10 - Scheda tipologica dei servizi igienici autopulenti

Il manufatto sarà installato su una platea di fondazione dello spessore di 30cm armata con doppia maglia Ø8 20x20cm.

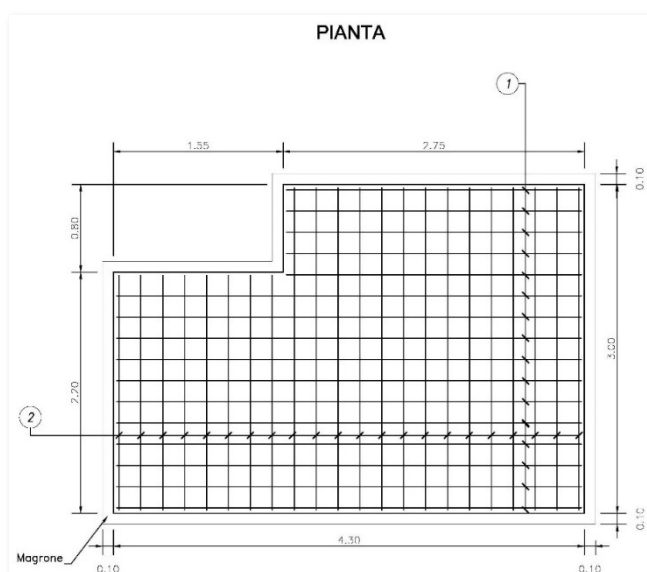


Figura 11 - Schema tipologico fondazioni servizio igienico

Per l'elenco delle aree interessate, si rimanda al DOC.04 Piano di localizzazione degli impianti pubblicitari e dei manufatti.

3.2 I Totem digitali

Il progetto prevede l'implementazione di tecnologie integrate nell'arredo urbano tramite l'installazione di n. 7 totem digitali di forma parallelepipedica a quota strada che hanno funzione informativa e comunicativa in tempo reale mediante messaggi testuali e immagini in movimento. Si prevede una faccia digitale ed una analogica, aventi le dimensioni indicate in Figura 12.

Per l'ubicazione dei totem, si rimanda al DOC.04 "Piano di localizzazione degli impianti pubblicitari e dei manufatti".

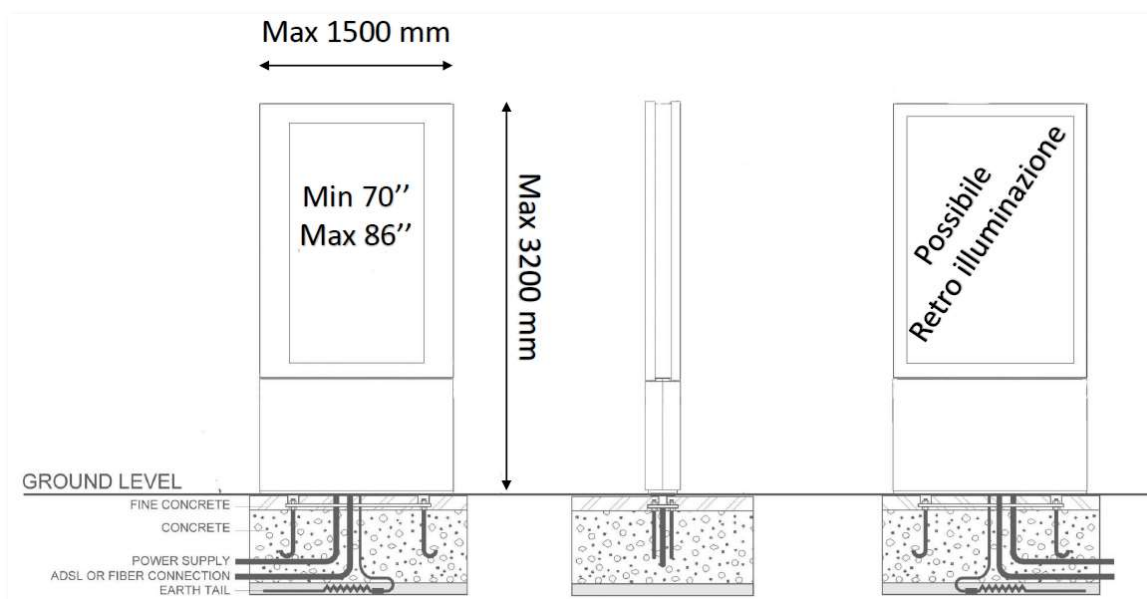


Figura 12 - Schede tipologiche Totem digitali

Il pannello è ancorato a terra tramite barre filettate annegate in una fondazione realizzata con un plinto in calcestruzzo di spessore minimo pari a 30 cm.

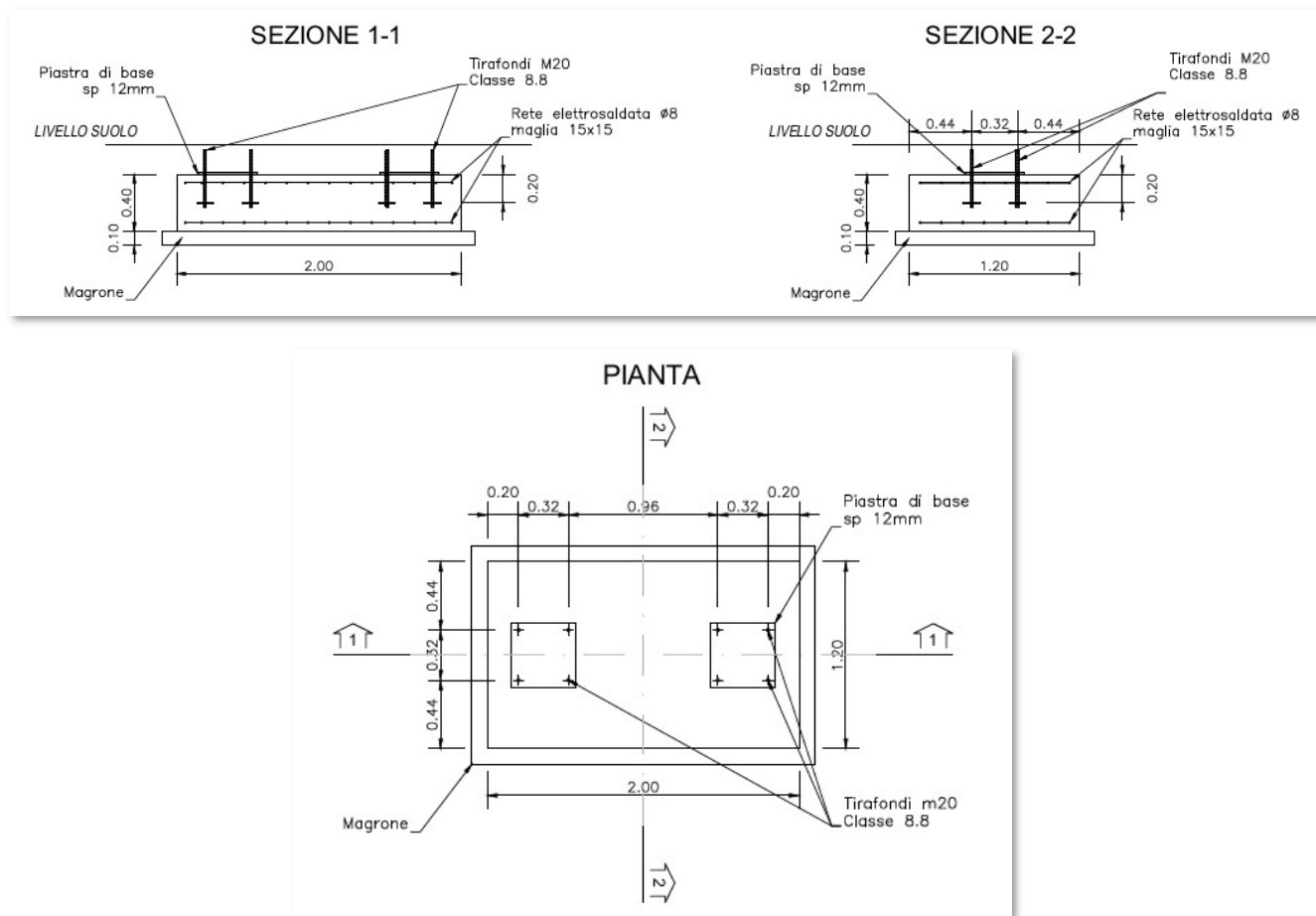


Figura 13 - Schema tipologica fondazione Totem digitale

4 COLLEGAMENTO AI SOTTOSERVIZI

Per la progettazione dell'intervento è stata effettuata una ricognizione preliminare dei sottoservizi presenti nella zona d'intervento in modo da valutare la possibilità di allaccio alle reti esistenti.

Lo stato di consistenza delle reti esistenti è stato ricostruito attraverso analisi cartografica, ove disponibile, fornita dagli enti gestori e correlata ove necessario con rilievi in campo.

I dati rappresentati, per quanto approssimati, hanno reso un quadro del sottosuolo compatibile con la struttura degli interventi in essere.

Possibili adeguamenti localizzati potrebbero venire richiesti all'atto del posizionamento dei plinti di fondazione degli apparati multimediali.

Durante la fase realizzativa le operazioni di scavo dovranno essere condotte sempre con la massima cautela, procedendo in modo da evitare danneggiamenti alle reti esistenti.

Si riportano di seguito le sezioni di posa dei sottoservizi.

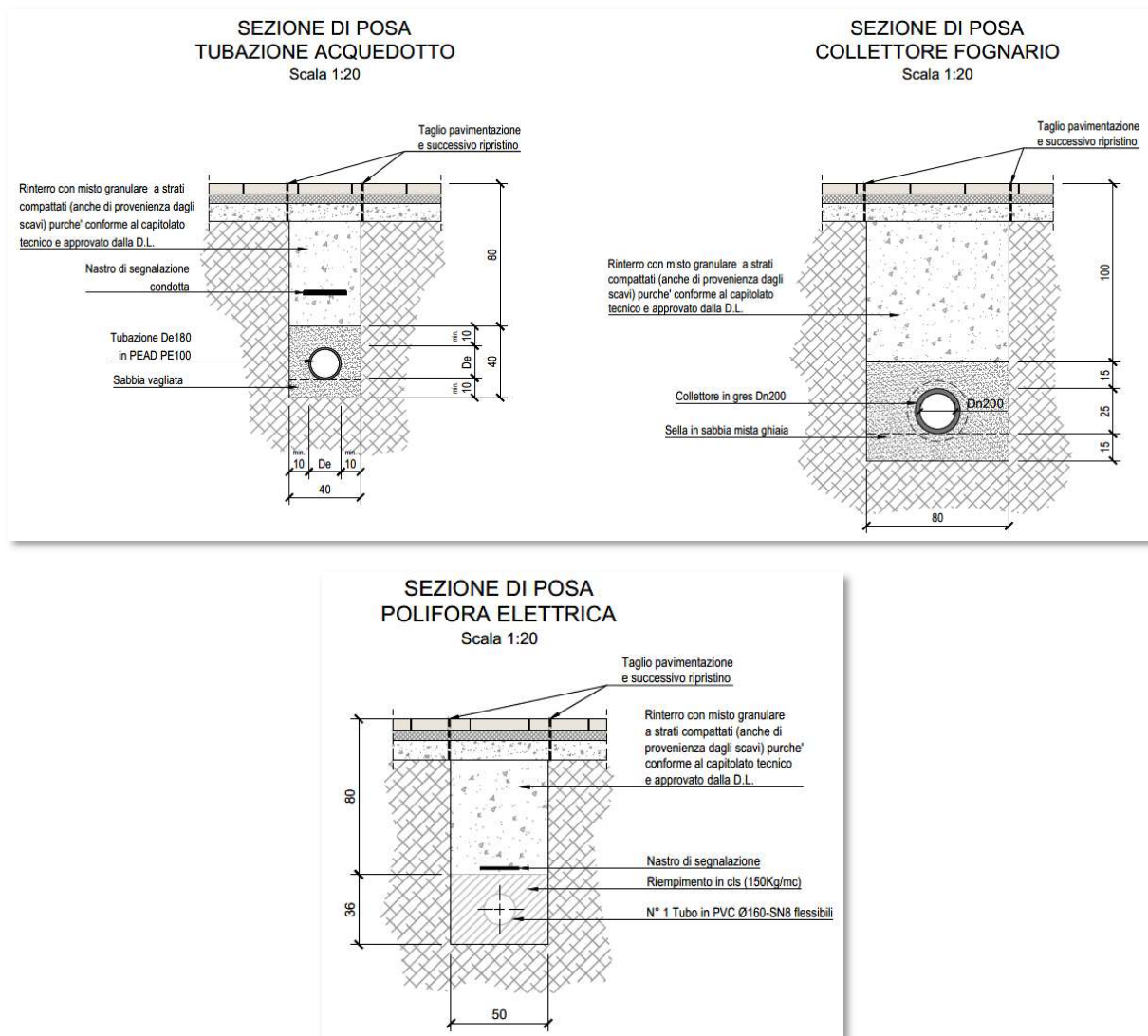


Figura 14 - Sezioni di posa sottoservizi

5 FATTIBILITÀ DELL'INTERVENTO

Il progetto descritto nella presente relazione si configura come riqualificazione di superficie. Il carattere delle opere descritte nei capitoli precedenti non presenta ricadute significative sugli ambiti geologico, podologico e idrogeologico.

Dal punto di vista idrologico/idraulico il progetto in esame non modifica l'assetto delle superfici permeabili dell'area d'intervento ma riconferma a tutti gli effetti la situazione dello stato di fatto; pertanto non risulta necessario sviluppare uno studio idrologico e idraulico ad hoc.

Il progetto non prevede la realizzazione di opere strutturali in sotterraneo che necessitino di una caratterizzazione geotecnica dei suoli, né di studi sismici particolari.

Il progetto infine non prevede necessità di espropri; infatti le opere riguardano viabilità pubbliche per cui non si prevede alcun tipo di variazione di destinazione d'uso o di proprietà.

I materiali di risulta verranno conferiti a discarica in attuazione alle vigenti normative in materia di gestione delle terre da scavo.

Alla luce di quanto sopra indicato e in assenza di specifici vincoli insistenti sull'area, si ritiene il progetto fattibile a tutti gli effetti.

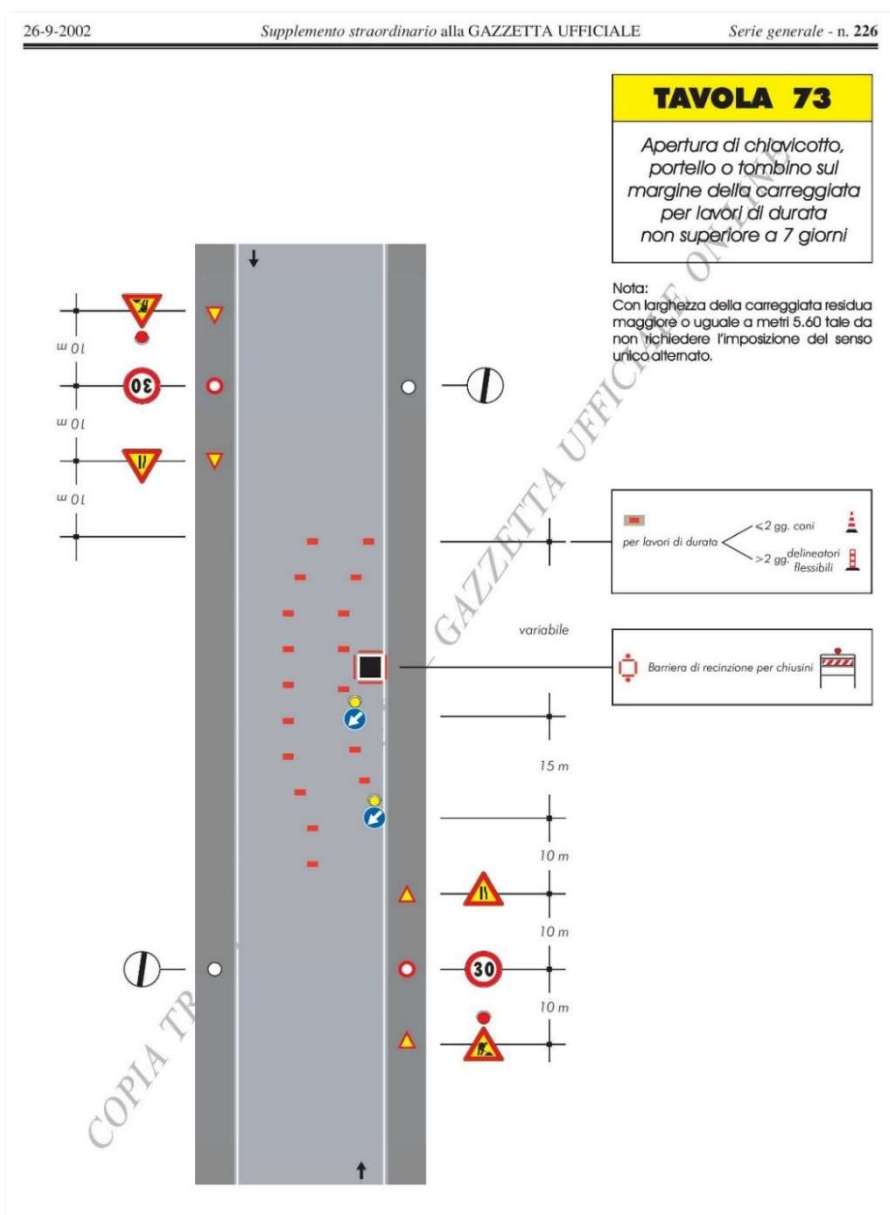
6 ORGANIZZAZIONE DEL CANTIERE

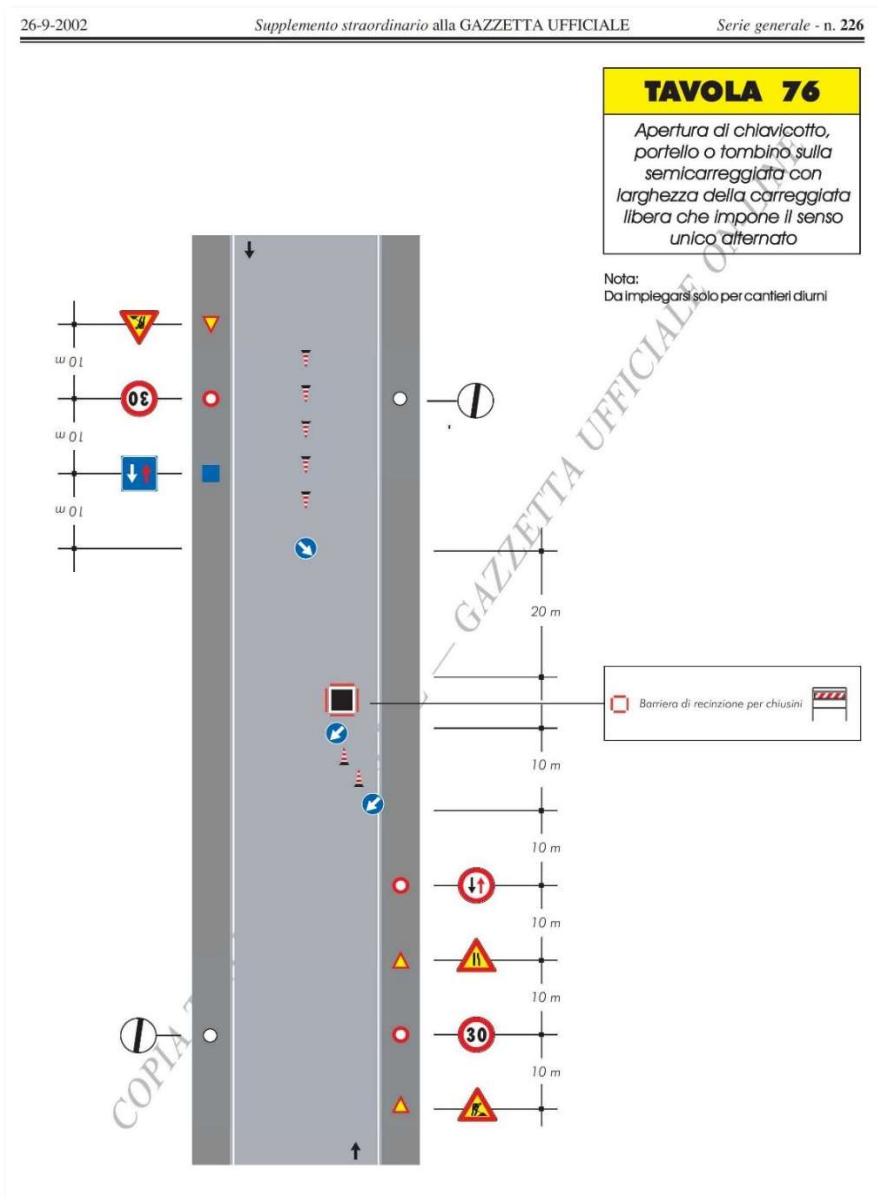
Il progetto verrà realizzato rispettando una sequenza operativa delle attività tale da non creare intralcio per il transito pedonale e stradale, nel rispetto delle prescrizioni che saranno indicate dall'Amministrazione.

Trattandosi di opere da eseguire in punti diversi del territorio cittadino, le attività saranno svolte con cantieri distinti, le cui fasi di lavoro sono riportate di seguito.

In particolare, qualora il cantiere dovesse interessare le sedi stradali, lo stesso sarà delimitato e segnalato rispettando le indicazioni previste dalle disposizioni normative vigenti per la sicurezza del traffico, riducendo il più possibile la durata del cantiere stesso.

Per la composizione del cantiere teorico si rimanda allo schema planimetrico di seguito riportato, per quanto riguarda le lavorazioni per gli allacci ai sottoservizi su strada si rimanda a quanto indicato dal D.M. 29-6-2002.





Si riporta di seguito una breve descrizione delle macro-fasi previste per ciascun singolo cantiere:

- predisposizione e allestimento del cantiere;
- demolizione dei marciapiedi esistenti in corrispondenza dell'area su cui si installeranno i nuovi manufatti;
- scavo per la realizzazione delle fondazioni;
- realizzazione delle nuove fondazioni;
- realizzazione dei collegamenti ai sottoservizi esistenti;
- reinterri degli scavi e rifacimento pavimentazione marciapiede;
- montaggio nuovo manufatto (servizio igienico automatizzato o totem digitale);
- rimozione installazione di cantiere.

7 TEMPI DI REALIZZAZIONE E STIMA DEI COSTI

7.1 Tempi

I tempi di realizzazione dell'intervento prevedono di impiegare 15 giorni naturali consecutivi per l'installazione di ciascun servizio igienico autopulente e 7-10 giorni naturali consecutivi per ciascun cantiere relativo ai totem digitali (per un totale, rispettivamente, di circa 30 giorni e 49-70 giorni naturali consecutivi), fatte salve eventuali esigenze specifiche da parte degli Enti gestori per la realizzazione degli allacci elettrici, idrici, fognari.

Ottimizzazioni alla durata delle singole fasi, così come della sequenza di apertura dei singoli cantieri, potranno essere individuate previo studio di dettaglio delle lavorazioni che si rimandano ad una fase più avanzata della cantierizzazione.

Un cronoprogramma di dettaglio sarà realizzato in fase di progettazione esecutiva dell'intervento.

7.2 Costi

La stima economica preliminare è stata predisposta sulla base dell'"Elenco regionale dei prezzi delle opere pubbliche e di difesa del suolo della Regione Emilia-Romagna – Annualità 2021", oltre che dei Nuovi Prezzi desunti da ricerche di mercato e da voci elementari del suddetto Listino.

Si rimanda all'elaborato DOC.03 "Calcolo sommario della spesa" per gli approfondimenti e si riporta di seguito un quadro economico riassuntivo:

QUADRO ECONOMICO RIASSUNTIVO						
A LAVORI A BASE D'ASTA						
n°	codice	descrizione	u.m	quantità	prezzo unitario	importo
1	D.01	Demolizione pavimentazione pietra per Toilette				9.046,12 €
2	D.02	Demolizione pavimentazione pietra per Totem Digitale	mq	21,56	€ 104,42	2.251,19 €
3	P.05	Nuova platea toilette	cad	2	€ 739,50	1.479,00 €
4	P.06	Nuova toilette	cad	2	€ 48.000,00	96.000,00 €
5	P.02	Collegamento elettrico				1.189,92 €
6	P.03	Collegamento acquedotto				1.619,75 €
7	P.04	Collegamento fognatura				3.230,82 €
8	P.01	Nuovo plinto Totem Digitale	cad	7	€ 436,99	3.058,94 €
9	P.07	Nuovo Totem Digitale	cad	7	€ 20.000,00	140.000,00 €
10	P.02	Collegamento elettrico				15.468,98 €
11	P.08	Nuovo pozzetto	cad	9	€ 1.008,65	9.077,81 €
12		Totale lavori a base d'asta				282.422,54 €
					<i>di cui Costi della Manodopera</i>	29.281,23 €
13		Oneri per la sicurezza (non soggetti a ribasso)	3%			8.472,68 €
					Totale lavoro a base d'asta	290.895,21 €
B SOMME A DISPOSIZIONE						
14	B.1	Allacci sottoservizi				8.700,00 €
15	B.2	Imprevisti 5% di A	5%			14.121,13 €
16	B.3	Spese tecniche 8% di A	8%			22.593,80 €
17	B.4	Spese generali 2% di A	2%			5.648,45 €
					Totale somme a disposizione	51.063,38 €
C ONERI IVA						
18	C.1	IVA 22 su A+B	22%			73.366,90 €
					Totale generale A+B+C	415.325,50 €
					arrondamento -	325,50 €
					Totale	415.000,00 €